

Regulace návštěvnosti v přírodní památce Lom Janičův vrch

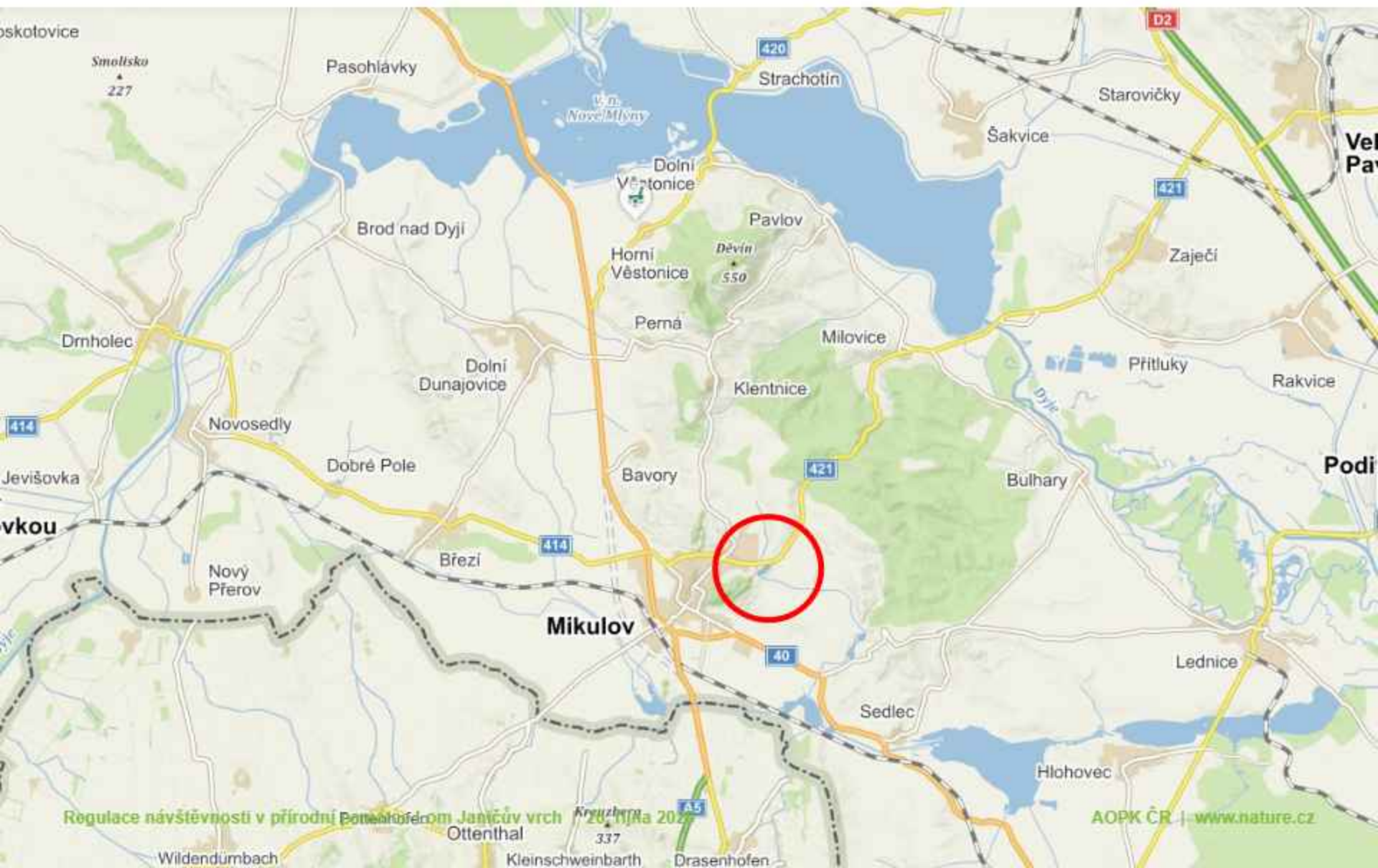
Jiří Kmet

Správa CHKO Pálava, AOPK ČR

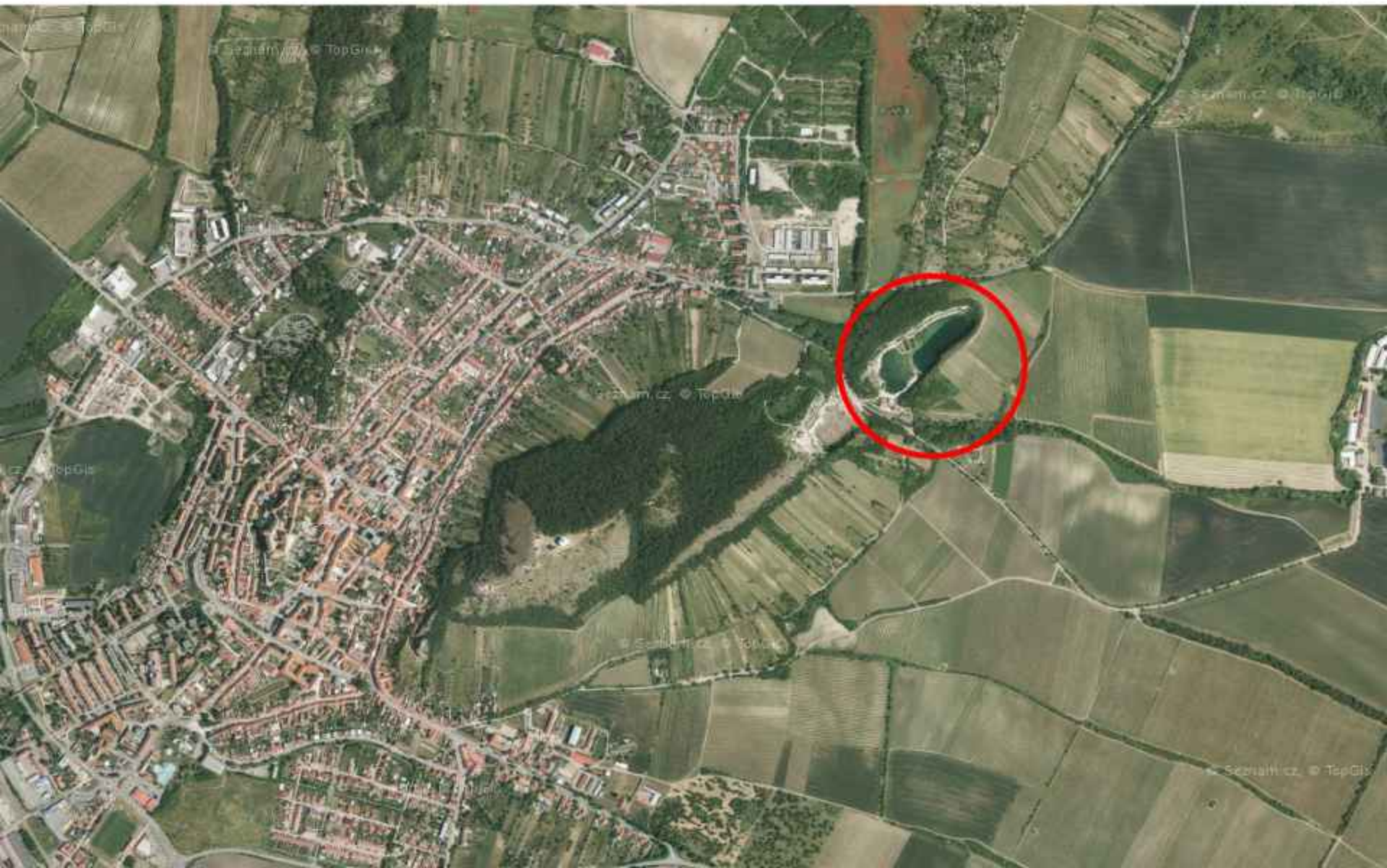
30. listopadu 2023 Znojmo



Lom Janičův vrch



Lom Janičův vrch





Mariánský
Mlýn

© Seznam.cz © TopGis

© Seznam.cz © TopGis

© Seznam.cz © TopGis

© Seznam.cz © TopGis

© Seznam.cz © TopGis

© Seznam.cz © TopGis

© Seznam.cz © TopGis

Lom Janičův vrch

- vytěžený vápencový lom – těžba ukončena v roce 2004
 - v roce 2005 ukončena rekultivace a spodní etáže zaplaveny vodou
 - po KPÚ v k. ú. Mikulov (2009) lom v majetku ČR – právo hospodaření AOPK ČR
 - jediná kvalitní přírodní koupací voda v regionu
-
- rozloha cca 2,3 ha vodní plochy (1 ha hluboká část, 1,3 ha plytká část)
 - hloubka max. 10 m
 - kvalita vody – z počátku oligotrofní, později mezotrofní
 - trvale měřeny parametry vody (od roku 2012)
 - po živelném zarybnění (do roku 2012) regulována rybí obsádka – zákaz rybolovu
 - od roku 2014 přírodní památka



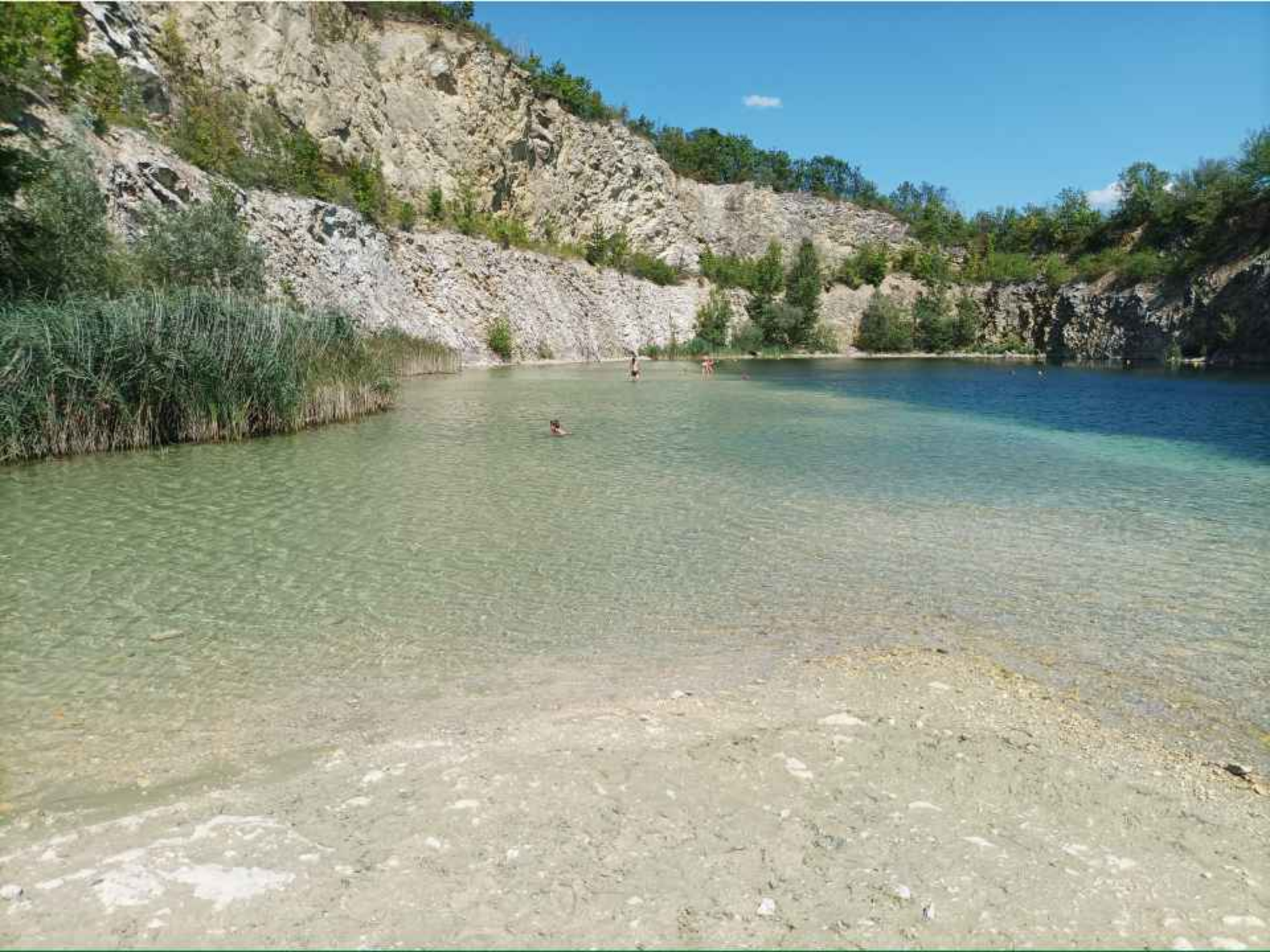












Vývoj návštěvnosti v létě aneb konec idyly

- 2004 0 osob / den
 - 2004 - 2010 10 osob / den
 - 2010 – 2013 100 osob / den
-
- 2014 – 2019 1000 a více osob / den - **důsledek propagace**
-
- 2020 – 2023 100 osob v jednom okamžiku





Problémy do 2019

- Odpadky
- Exkrementy (úplná absence toalet)
- Opalovací krémy
- Parkování (až 250 vozidel)
- Dopravní chaos
- Vše dáváno za vinu AOPK ČR

museli jsme se rozhodnout co dál !

ponechání
stávajícího stavu

provoz
svépomocí,
výpůjčka atd.

pronájem

úplné
uzavření lokality

**2020 – první pronájem na 1 rok
zkušební / nejnáročnější / odladění chyb**





PBB
Přírodní biotop
Přírodní rezervace

NAVŠTEVNÍ RAD
přivleči pánůžky Lom Janičův vrch

1. Vstupní cesta je vyhledávaná a je třeba ji udržovat v dobrém stavu.
2. Vstupní cesta je vyhledávaná a je třeba ji udržovat v dobrém stavu.
3. Vstupní cesta je vyhledávaná a je třeba ji udržovat v dobrém stavu.
4. Vstupní cesta je vyhledávaná a je třeba ji udržovat v dobrém stavu.
5. Vstupní cesta je vyhledávaná a je třeba ji udržovat v dobrém stavu.
6. Vstupní cesta je vyhledávaná a je třeba ji udržovat v dobrém stavu.
7. Vstupní cesta je vyhledávaná a je třeba ji udržovat v dobrém stavu.
8. Vstupní cesta je vyhledávaná a je třeba ji udržovat v dobrém stavu.
9. Vstupní cesta je vyhledávaná a je třeba ji udržovat v dobrém stavu.
10. Vstupní cesta je vyhledávaná a je třeba ji udržovat v dobrém stavu.









Nevstupujte za zábrany,
hrozí pád do lomu.



Nevstupujte za zábrany,
hrozí pád do lomu.





Podmínky pronájmu od 2021

Příloha č. 1 pachtovní smlouvy

1) Pachtýř se zavazuje dodržovat a strpět následující opatření a podmínky hospodaření a údržby:

- na propachtovaných pozemcích bude hospodařeno v souladu s platným plánem péče o přírodní památku Lom Janičův vrch (viz <https://www.ochranaprirody.cz/lokality/?idmzchu=14299>)
- na pozemku p. č. 5992 bude regulován vstup **v období od 15. 6. do 15. 9.** kalendářního roku v době od **9:00 do 19:00 hod.**, mimo tuto dobu bude veřejnosti umožněn volný vstup na pozemek a ze strany pachtýře zajištěn klid a pořádek
- v období, kdy bude na pozemek p. č. 5992 regulován vstup, může mít **přístup k vodní ploše v jednom okamžiku maximálně 100 osob**
- v době regulace vstupu je pachtýř povinen strpět v souladu s § 63 odst. 2 zákona č. 114/1992 Sb., o ochraně přírody a krajiny, volný vstup na pozemek p. č. 5992, pokud ho tyto osoby nebudou chtít navštívit za účelem využití přírodního koupaliště, tedy účelu pachtu
- na propachtovaných pozemcích budou přijata taková bezpečnostní opatření, aby bylo zamezeno riziku úrazu či zranění osob, které na pozemky budou vstupovat. Bude zamezeno vstupu na místa, kde hrozí pád z výšky nebo řícení kamení a to ve vodě i na souši.
- provoz bude zajištěn tak, aby návštěvníci nepoškozovali přírodní prostředí, zejména neničili a nepoškozovali rostliny, nehubili a nerušili živočichy, **neznečišťovali pozemky odpadky, znečišťovali vodu opalovacími krémy atd.**



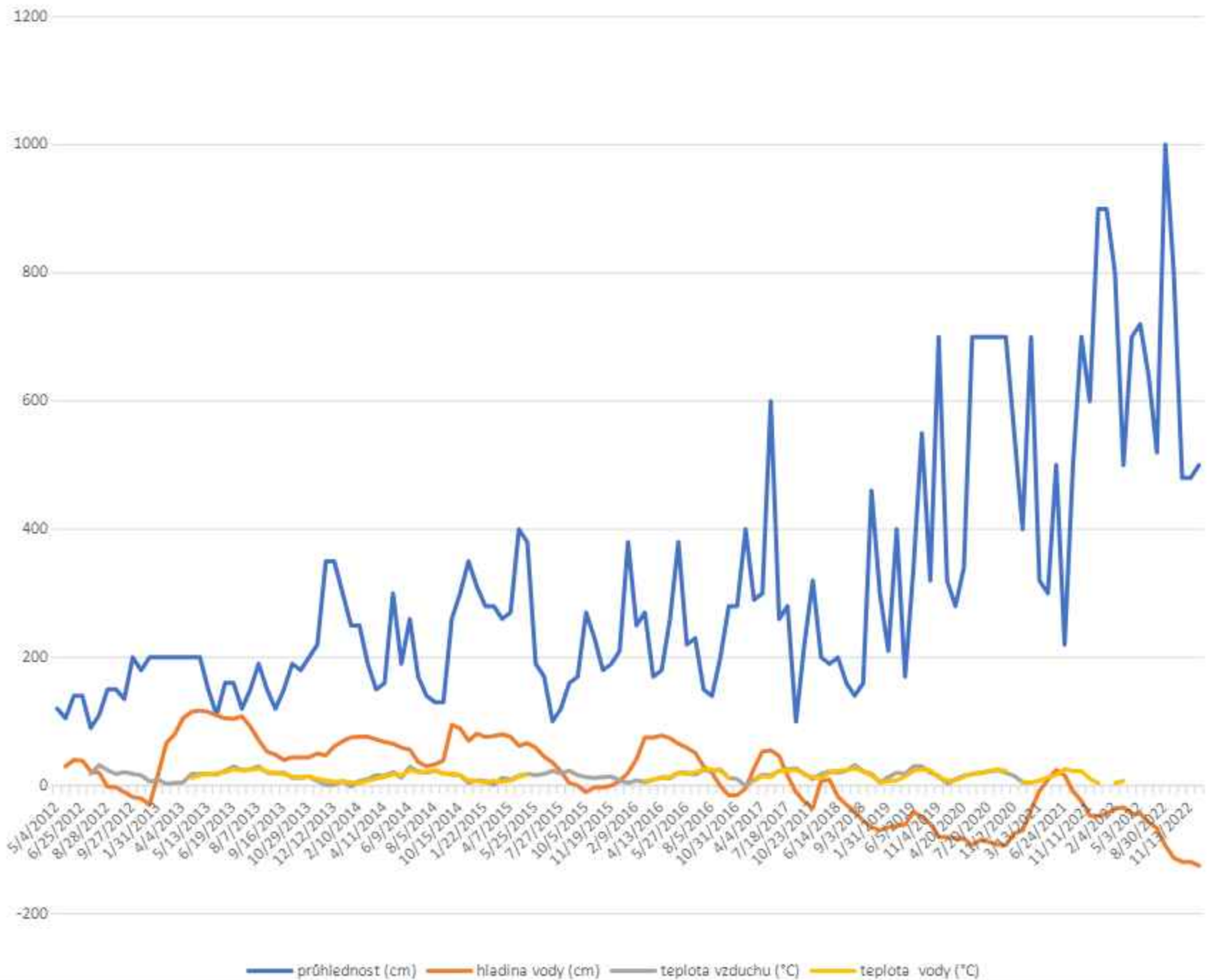
- bude zajištěno **hygienické zázemí pro návštěvníky (mobilní WC min. 4 ks)**, voda na mytí, převlékárny, toto **zázemí bude návštěvníkům k dispozici trvale (24 hodin denně)** po celou dobu trvání pachtu a bude udržováno v čistém stavu.
- pachtýř vytvoří provozní řád (2 ks) areálu a po odsouhlasení propachtovatelem ho umístí na viditelných místech, veškeré změny v provozním řádu budou propachtovateli předloženy k odsouhlasení
- **úklid a likvidace všech odpadů** a nečistot, které vzniknou v souvislosti s provozem, bude zajištěna na vlastní náklady pachtýře
- pachtýř vytvoří a bude provozovat systém, který bude návštěvníky informovat o počtu osob, které se uvnitř prostoru s regulovaným vstupem v daném okamžiku nacházejí
- na propachtovaných pozemcích nebudou budována či umístována žádná zařízení bez vědomí propachtovatele
- pachtýř je povinen na své náklady propachtovanou část pozemku p. č. 5992 ve vstupní části viditelně ohraničit a fyzicky oddělit tak, aby byl průchod na pozemek koupaliště možný pouze v místě napojení přístupové cesty (přístupová cesta na pozemku p. č. 5984). Při ohraničení bude upřednostněno využití místních materiálů a přírodní provedení. Manipulační prostor na pozemku p. č. 5987, bude v terénu viditelně vymezen.
- pachtýř vlastními silami a na vlastní náklady zajistí všechny náležitosti související s provozováním přírodního koupaliště, včetně projednání s orgány vykonávajícími státní správu v ochraně veřejného zdraví
- po celou dobu trvání pachtu budou evidovány údaje o počtech osob, které přírodní koupaliště navštívily v době regulace (9:00 – 19:00) a po ukončení každé sezóny budou tyto údaje předány propachtovateli



Přínos regulace návštěvnosti

- jednoznačné zlepšení kvality vody
- čisté břehy i širší okolí vodní plochy
- odpadl dopravní chaos
- vymezená parkovací místa jsou dostatečná (cca 50 míst)
- výrazný přínos do státního rozpočtu (360 000,- / rok)
- zlepšení renomé AOPK ČR






Problémy regulace návštěvnosti

- bezpečnostní hledisko – faktické řešení, provozní řád, smluvní převzetí zodpovědnosti
- složitý výběr nájemce (problém zejména pro státní instituci)
- rivalita mezi subjekty v lokalitě
- KHS – nutnost vymezení přírodního koupaliště (odběry vzorků atd.)
- PR / média / FB / ústní potyčky na místě – nutno řešit s předstihem a po zprovoznění průběžně




O časopise Kontakty Redakční rada Autoři Přihlásit Registrovat


časopis
Fórum
 ochrany přírody


home >>

Analýzy, komentáře




Rubriky

- Editoriál
- Aktuality
- Setkání FOP
- Analýzy, komentáře
- Rozhovory
- Diskuze
- Seznam autorů
- Minulá čísla

 PDF verze časopisu ke stažení

PŘÍBĚH JEDNOHO LOMU
 VÝZNAM SYSTEMATICKÉ INFORMAČNÍ KAMPANĚ PRO POZITIVNÍ PŘÍJETÍ OPATŘENÍ
 K REGULACI NÁVŠTĚVNOSTI V PŘÍRODNÍ PAMÁTCE LOM JANIČŮV VRCH U MIKULOVA
 Autor: Jiří Křehel
 2/2021

Vybalancovat zájmy ochrany cenné přírodní lokality s požadavky na rozvoj regionu, jehož zásadní příjmy plynou z turistického ruchu, vyžaduje systematický přístup. Tento fakt jsme si jako správci území ověřili na příkladu malé, ale velmi populární „příměstské rezervace“. Jde o lom Janičův vrch, který se nachází na severním okraji Mikulova. Těžba byla v tomto posledním aktivním vápencovém lomu na Pálavě ukončena v roce 2004 a od roku 2014 je přírodní památkou se stejným názvem – Lom Janičův vrch (rozloha cca 4 ha).



<https://www.casopis.forumochranyprirody.cz/magazin/analzy-komentare/pribeh-jednoho-lomu>



Naučná stezka Lom Janičův vrch (9 tabulí)



Pozor, střilíme!

Průběh v lomu a jeho okolí (část železných rudy) obsahuje významných druhů. Tyto druhy jsou chráněny zákonem. Jejich zničení je trestné. Pokud byste chtěli v lomu něco vykopat, měli byste se nejprve poradit s příslušnými orgány ochrany přírody. Pokud byste chtěli v lomu něco vykopat, měli byste se nejprve poradit s příslušnými orgány ochrany přírody.



SEZNÁMKA ČESKÝCH PŘÍRODOPISNÝCH MUSEJŮ

PRŮBĚH JE NAŠE SPOLNOST

Svědci dávných moří

Veškeré stopy po životě starších moří jsou svědky dávných moří. Tyto svědky jsou svědky dávných moří. Tyto svědky jsou svědky dávných moří.

Stěny starších moří jsou svědky dávných moří. Tyto svědky jsou svědky dávných moří. Tyto svědky jsou svědky dávných moří.



SEZNÁMKA ČESKÝCH PŘÍRODOPISNÝCH MUSEJŮ

PRŮBĚH JE NAŠE SPOLNOST

Živé tůňe

V obou tůňích jsou žijící živočichové. Tyto živočichové jsou svědky dávných moří. Tyto živočichové jsou svědky dávných moří.



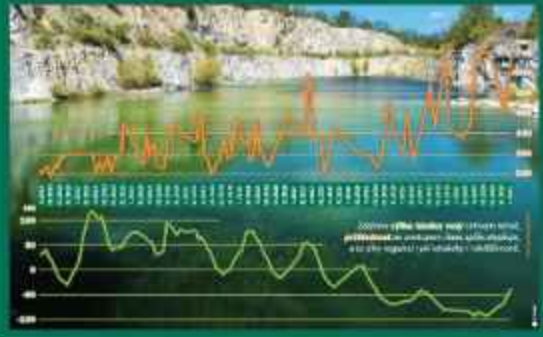
SEZNÁMKA ČESKÝCH PŘÍRODOPISNÝCH MUSEJŮ

PRŮBĚH JE NAŠE SPOLNOST

Co se to děje s vodou?

Veškeré stopy po životě starších moří jsou svědky dávných moří. Tyto svědky jsou svědky dávných moří.

Stěny starších moří jsou svědky dávných moří. Tyto svědky jsou svědky dávných moří.



SEZNÁMKA ČESKÝCH PŘÍRODOPISNÝCH MUSEJŮ

PRŮBĚH JE NAŠE SPOLNOST

Mušle v lomu

Veškeré stopy po životě starších moří jsou svědky dávných moří. Tyto svědky jsou svědky dávných moří.

Stěny starších moří jsou svědky dávných moří. Tyto svědky jsou svědky dávných moří.



SEZNÁMKA ČESKÝCH PŘÍRODOPISNÝCH MUSEJŮ

PRŮBĚH JE NAŠE SPOLNOST

- kapr
- karas s.
- plotice
- ouklej
- cejn
- slunečnice
- střevlička
- perlín
- sumeček
- okoun
- sumec

- štika
- bolen
- candát

Proč nekrmit ryby?

Živelné zarybnění po roce 2005 mělo za následek rychlé zhoršení kvality vody. Aby v lomu zůstala co nejkvalitnější voda s pestrým životem, museli jsme zjistit druho-
vé složení ryb a pak začít obsádku regulovat. S tím jsme začali v roce 2013 a díky přesným znalostem života pod hladinou můžeme provádět taková opatření, aby se kvalita vody zlepšovala. Nejdůležitější je trvalé potlačování ryb, v jejichž potravě převažuje zooplankton (např. kapra, karase či plotice). Právě zoo-

plankton (malí vodní živočichové) redukuje řasy a sinice způsobující tzv. vegetační zákal: jednoduše řečeno zooplankton čistí špinavou vodu. Pro redukci nežádoucích ryb využíváme ryb dravých – bolena, štiky a candáta.

Lovit a vysazovat ryby je zde možné pouze se souhlasem AOPK ČR. Krmení ryb vede k celkovému zhoršování kvality vody. Neházejte tedy prosím do vody žádné zbytky potravin a ryby nekrmte!



Příklady táhnou ...

- inspirovali jsme se v PP Kurovický lom – soukromý vlastník
- v roce 2023 podobný způsob regulace zavedli v PP Mašovický lom (Znojensko)
- o provozování je nyní velký zájem





DĚKUJI
ZA POZORNOST

